



Обособленное подразделение
центр развития предпринимательства



**НОВЫЙ
РОСТОВ**

**Информационно-аналитический материал
по результатам изучения состояния делового
климата, в том числе проблем и перспектив
развития малого и среднего
предпринимательства,
в городе Ростове-на-Дону**

*Исследование подготовлено
ОБОСОБЛЕННЫМ ПОДРАЗДЕЛЕНИЕМ МИКРОКРЕДИТНОЙ КОМПАНИИ
РОСТОВСКИЙ МУНИЦИПАЛЬНЫЙ ФОНД ПОДДЕРЖКИ ПРЕДПРИНИМАТЕЛЬСТВА –
ЦЕНТРОМ РАЗВИТИЯ ПРЕДПРИНИМАТЕЛЬСТВА «НОВЫЙ РОСТОВ»
г. Ростов-на-Дону, ул. Красноармейская, 170, тел. (863) 268-89-11, подкрышей.рф*

**Ростов-на-Дону
22 декабря 2022 года**

Оглавление

1.	Методология социологического исследования.....	3
2.	Аналитический обзор деятельности малого и среднего предпринимательства города Ростова-на-Дону. Сопоставление с общероссийскими тенденциями.....	5
3.	Результаты анкетирования субъектов малого и среднего предпринимательства города Ростова-на-Дону. Проблемы и перспективы развития малого и среднего предпринимательства.....	13
3.1.	Портрет респондента.....	13
3.2.	Показатели выручки, системы налогообложения. Проверки.....	16
3.3.	Состояние малого и среднего предпринимательства в рамках введенных экономических санкций в отношении Российской Федерации.....	19
3.4.	Факторы, мешающие росту бизнеса. Зоны роста.....	22
3.5.	Пользование различными преференциями (формами государственной и муниципальной поддержки) и меры дополнительной поддержки.....	24
4.	Выводы и рекомендации по результатам анкетирования субъектов малого и среднего предпринимательства города Ростова-на-Дону.....	30

1. Методология социологического исследования

Место проведения социологического исследования: город Ростов-на-Дону.

Цель исследования – получить данные о состоянии делового климата, в том числе проблемах и перспективах развития субъектов малого и среднего предпринимательства в городе Ростове-на-Дону, в том числе в сравнении с аналогичными исследованиями 2021 года.

Задачи исследования: проведение социологического исследования по вопросам, характеризующим состояние делового климата субъектов малого и среднего предпринимательства, по следующим направлениям:

- портрет участника - респондента социологического исследования (субъект МСП, самозанятый), возраст, пол, срок осуществления предпринимательской деятельности, основной вид деятельности, средняя численность сотрудников, состоящих в штате;

- показатели выручки, системы налогообложения, проверки;

- состояние в рамках введенных экономических санкций в отношении Российской Федерации;

- факторы, мешающие росту бизнеса;

- зона роста (сферы необходимых знаний).

- пользование различными преференциями (формами государственной и муниципальной поддержки) и меры дополнительной поддержки;

Предмет исследования: показатели деятельности субъектов МСП города Ростова-на-Дону, в том числе: текущая ситуация, сравнительный анализ с соответствующим периодом прошлого года.

Методы, используемые при проведении данного социологического исследования:

- опрос и анализ показателей деятельности субъектов МСП, зарегистрированных на территории города Ростова-на-Дону.

- мониторинг и анализ информации о проблемах и перспективах развития малого и среднего предпринимательства, полученной из открытых информационных источников.

Опрос проводился очно в период с 26.05.2022 по 30.09.2022 в форме анкетирования (в рамках консультаций, проведенных мероприятий в центре развития предпринимательства «Новый Ростов») и онлайн со 02.06.2022 по 30.09.2022 (<https://docs.google.com/forms>), ссылка на гугл-форму с анкетой была анонсирована 02.06.2022 в социальных сетях и на сайте подкрышей.рф.

Всего в анкетировании приняли участие 646 респондентов, в том числе:

- 626 субъектов МСП;

- 20 самозанятых граждан (физических лиц, не являющихся индивидуальными предпринимателями и применяющих специальный налоговый режим «Налог на профессиональный доход»).

Все участники анкетирования указали город Ростов-на-Дону, в котором зарегистрированы в качестве субъекта предпринимательской деятельности.

В данном материале также проведен сравнительный анализ с результатами аналогичного исследования 2021 года, в котором участвовало 640 респондентов (602 субъекта МСП и 38 самозанятых).

2. Аналитический обзор деятельности малого и среднего предпринимательства города Ростова-на-Дону. Сопоставление с общероссийскими тенденциями

Третий год предприниматели работают в условиях перманентного кризиса, который начался в конце 2019 года с пандемии коронавирусной инфекции. Рыночные условия для предпринимателей более-менее стабилизировались к концу 2021 года, а уже в начале 2022 года на экономику начали воздействовать наложенные санкции.

Но, несмотря на это, малый бизнес быстро адаптируется к происходящим изменениям. Так, из-за ограничительных мер в период пандемии коронавирусной инфекции, даже консервативные сферы бизнеса стали применять дистанционные методы работы. В условиях введенной санкционной политики в отношении России у предприятий появилась возможность занять освободившиеся ниши, производить импортозамещающую продукцию.

Малый и средний бизнес Ростова-на-Дону – это 68,2 тыс. субъектов. Основную долю субъектов МСП составляет микробизнес, это 96% (65,5 тыс. субъектов), что характерно и для Ростовской области – 96,8% занимает микробизнес. Ростов-на-Дону сосредоточил на своей территории почти 40% от всех субъектов МСП Ростовской области (171,4 тыс. субъектов)¹.

По состоянию на 10.12.2022 года темп роста субъектов МСП по г. Ростову-на-Дону составил 101,7% или 1158 субъектов (на 10.12.2021 - 67,1 тысяч субъектов МСП).

В структуре субъектов малого и среднего предпринимательства города Ростова-на-Дону преобладают индивидуальные предприниматели (43,4 тысячи ед.), что составляет 63,5% от общего количества субъектов МСП города, а 36,5% - юридические лица (24,9 тыс. субъектов).

Анализ динамики субъектов МСП в разрезе субъектов МСП по юридическим лицам и индивидуальным предпринимателям в период с 10.12.2021 по 10.12.2022 показывает:

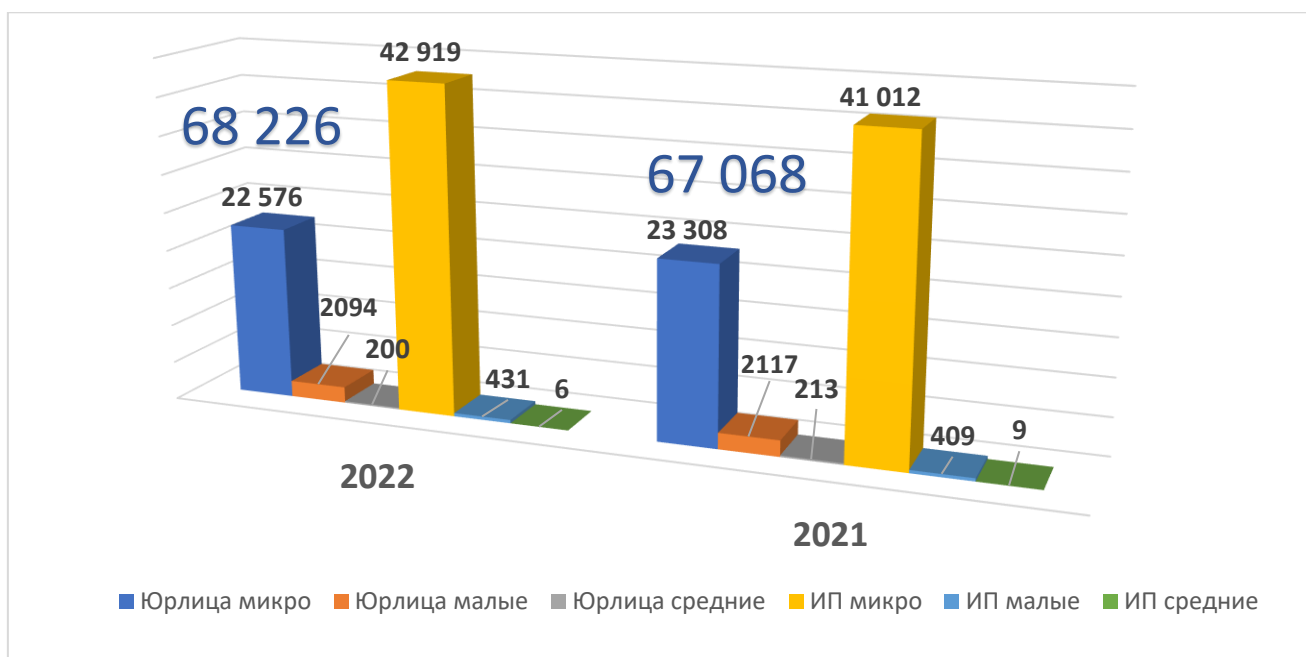
- снижение на 768 юридических лиц в основном за счет уменьшения микропредприятий (на 732 ед.);
- увеличение на 1926 индивидуальных предпринимателей за счет микро- и малых предпринимателей (график 1).

При этом, отрицательная динамика по юридическим лицам наблюдается и по микро-, малым и средним предприятиям, в то время как по индивидуальным предпринимателям значительный рост обеспечивает микробизнес (График 1).

Вместе с тем, число зарегистрированных в качестве самозанятых ростовчан достигло 54 тыс. человек, что на 48% больше, чем в начале года (на 01.01.2022 - 36 747 чел., на 01.10.2022 - 54 238 чел.).

¹ По данным Единого реестра субъектов малого и среднего предпринимательства на 10.12.2022 г. <https://ofd.nalog.ru>

График 1. Динамика субъектов МСП в разрезе по юридическим лицам и индивидуальным предпринимателям в период с 10.12.2021 по 10.12.2022



Наиболее активно процессы сокращения числа субъектов МСП проходили в торговле – чуть более половины предпринимателей, прекративших свою деятельность в январе-сентябре 2022 года, приходится на данную сферу экономики. Кроме того, процессы «оптимизации» числа субъектов малого и среднего предпринимательства были зафиксированы в сфере транспортировки и хранения, промышленном секторе, а также в стройиндустрии².

Традиционно торговля и сфера услуг являются приоритетным направлением деятельности малых и средних компаний г. Ростова-на-Дону (Таблица 1) без учета показателей по индивидуальным предпринимателям.

Таблица 1. Распределение малых и средних предприятий по основным видам экономической деятельности г. Ростова-на-Дону в январе-сентябре 2022 года³
(в процентах к итогу)

Оптовая и розничная торговля, ремонт автотранспортных средств, мотоциклов	35,1%
Строительство	12,5%
Профессиональная, научная и техническая деятельность	10,7%
Промышленные виды деятельности	8,8%
Операции с недвижимым имуществом	7,9%
Транспортировка и хранение	6,6%
Деятельность гостиниц и предприятий общественного питания	3,2%
Прочие виды деятельности	15,2%

² Информационно-аналитический материал «Анализ деятельности субъектов малого и среднего предпринимательства г. Ростова-на-Дону в январе-сентябре 2022 года. – г. Ростов-на-Дону, 2022.

³ Информационно-аналитический материал «Анализ деятельности субъектов малого и среднего предпринимательства г. Ростова-на-Дону в январе-сентябре 2022 года. – г. Ростов-на-Дону, 2022.

Наиболее значительно индивидуальные предприниматели города представлены в сфере торговли – 42%, 9,2% ИП города задействованы в сфере операций с недвижимым имуществом, 8,6% занимаются деятельностью профессиональной, научной и технической, 8,5% - оказывают услуги по транспортировке и хранению, 5,5% - осуществляют строительную деятельность, в обрабатывающих производствах задействовано 5,3% индивидуальных предпринимателей города⁴.

За 9 месяцев 2022 года суммарный оборот малых и средних предприятий и организаций города составил 405,5 млрд рублей, опережая аналогичный показатель прошлого года на 4,1 процента⁵.

По данным Ростовстата коммерческая деятельность малого бизнеса г. Ростова-на-Дону была достаточно успешной, о чем свидетельствует рост оборота организаций на 10% по сравнению с аналогичным показателем 2021 года. Вместе с тем, средним предприятиям не удалось сохранить параметры коммерческой деятельности на уровне 2021 года, их оборот снизился на 16,3% (График 2).

График 2. Динамика оборота микро-, малых и средних предприятий



Наращивание оборота малых предприятий обусловлено главным образом увеличением оборота малых предприятий, занятых в сфере торговли (на 13,6%) и в промышленности (на 13,8%). Оборот малых торговых предприятий вырос преимущественно за счет хозяйствующих субъектов, занимающихся оптовой торговлей пищевыми продуктами, напитками и табачными изделиями, сельскохозяйственным сырьем и живыми животными, фармацевтической продукцией, химическими продуктами; малых промышленных предприятий –

⁴ Информационно-аналитический материал «Экспериментальная оценка основных показателей деятельности индивидуальных предпринимателей г. Ростова-на-Дону за январь-июнь 2022 года». – г. Ростов-на-Дону, 2022.

⁵ Информационно-аналитический материал «Анализ деятельности субъектов малого и среднего предпринимательства г. Ростова-на-Дону в январе-сентябре 2022 года». – г. Ростов-на-Дону, 2022.

производством резиновых и пластмассовых изделий, готовых металлических изделий. Выше уровня прошлого года сложился оборот и малых предприятий, занятых в сфере операций с недвижимым имуществом (на 17,4%), оказывающих услуги гостиниц и предприятий общественного питания (на 11,6%), секторе транспортировки и хранения (на 4,6%)⁶ (Таблица 2).

Таблица 2. Оборот малых (без микропредприятий) г. Ростова-на-Дону в разрезе основных видов экономической деятельности

	Январь-сентябрь 2022 года, млн рублей	Январь-сентябрь 2021 года, млн рублей	Темп роста в фактических ценах к соответствующему периоду прошлого года, в %
Всего	318 343,5	289 418,2	110,0
<i>в том числе организации с основным видом деятельности:</i>			
промышленное производство	34 160,6	30 011,4	113,8
из него: обрабатывающие производства	31 669,6	26 483,0	119,6
строительство	14 780,3	19 585,9	75,5
торговля оптовая и розничная; ремонт автотранспортных средств и мотоциклов	220 673,3	194 245,4	113,6
транспортировка и хранение	11 789,9	11 270,3	104,6
деятельность гостиниц и предприятий общественного питания	5 671,9	5 080,7	111,6
деятельность по операциям с недвижимым имуществом	6 695,1	5 703,5	117,4
деятельность профессиональная, научная и техническая	5 259,6	5 780,4	91,0
прочие виды деятельности	19 312,8	17 740,6	108,9

Свыше 66% в оборот малых и средних предприятий вносят предприятия торговли. Второе место по значимости занимают предприятия промышленного сектора, на долю которых приходится 20,7% оборота средних предприятий и 10,7% оборота малых предприятий. 4,6% в структуре оборота малых и 8% средних предприятий приходится на организации, осуществляющие строительную деятельность⁷.

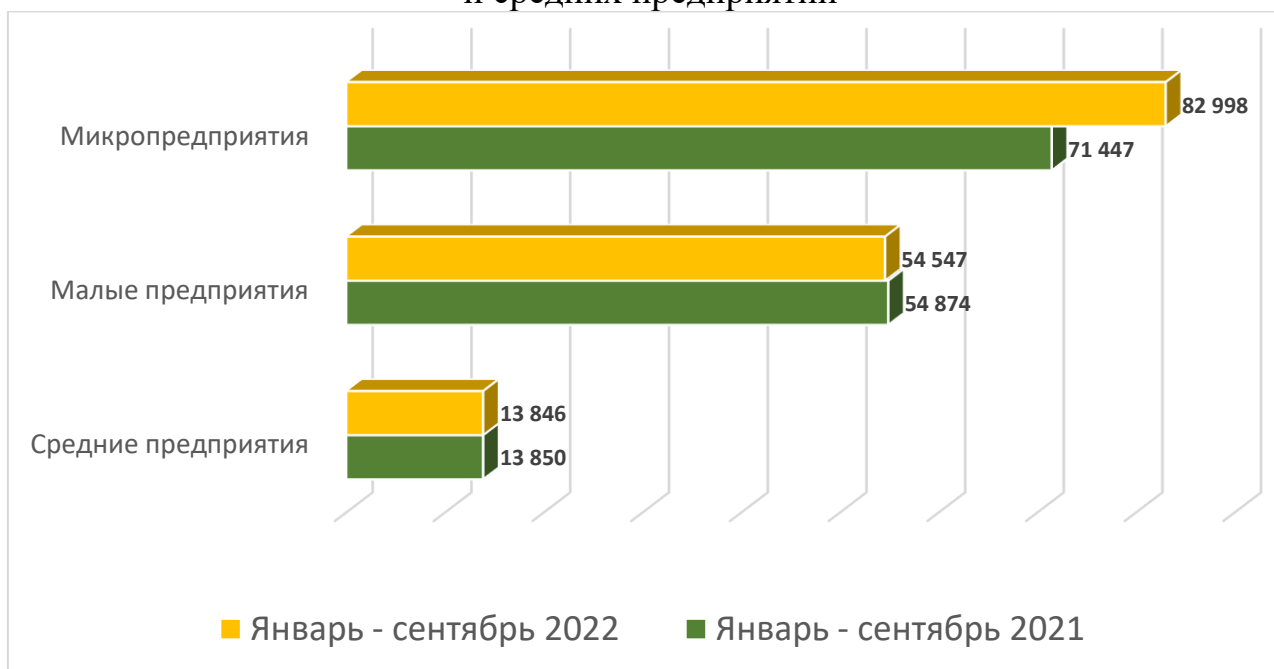
Наибольший вклад в оборот микропредприятий вносят предприятия, осуществляющие транспортировку и хранение (28%), далее идут микропредприятия, осуществляющие торговлю и ремонт автотранспортных средств. И на третьем месте микропредприятия в сфере промышленного производства, их вклад составляет почти 20%.

⁶ Информационно-аналитический материал «Анализ деятельности субъектов малого и среднего предпринимательства г. Ростова-на-Дону в январе-сентябре 2022 года». – г. Ростов-на-Дону, 2022.

⁷ Информационно-аналитический материал «Анализ деятельности субъектов малого и среднего предпринимательства г. Ростова-на-Дону в январе-сентябре 2022 года». – г. Ростов-на-Дону, 2022.

Среднесписочная численность работников на малых, средних и микропредприятиях города Ростова-на-Дону (без учета индивидуальных предпринимателей) за 9 месяцев 2022 года составила 151 391 чел., по сравнению с аналогичным периодом прошлого года темп роста составил 108%, рост обусловлен увеличением среднесписочной численности на микропредприятиях города (График 3).

График 3. Динамика среднесписочной численности работников микро-, малых и средних предприятий

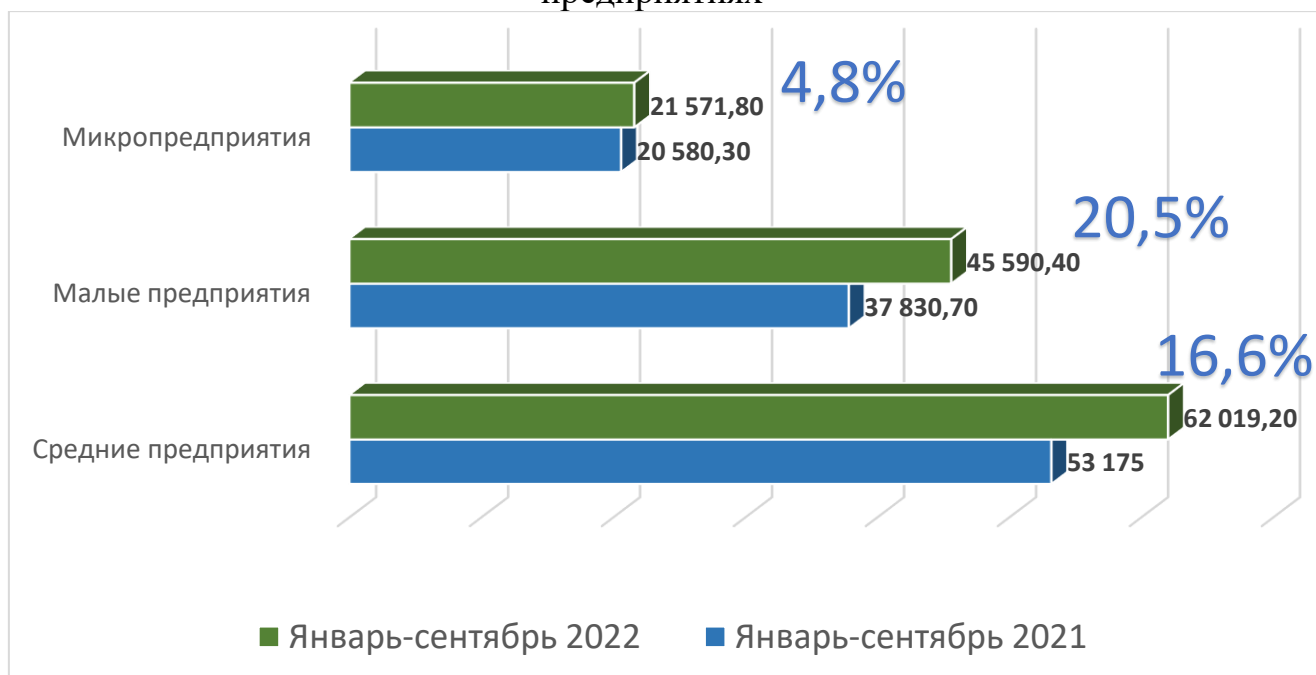


Как и прежде, основная часть работающих на малых и средних предприятиях города занята в торговом секторе (30,8%) и в промышленном бизнесе (19% от общей численности занятых в данном секторе экономики). Удельный вес занятых на предприятиях стройиндустрии составил за январь-сентябрь 2022 года 7,8 %, в секторе транспортировки и хранения – 7,9%, в сфере операций с недвижимым имуществом – 5,7%⁸.

За 9 месяцев 2022 года заработная плата на микро, малых и средних предприятиях города увеличилась по сравнению с аналогичным показателем 2021 года. Так, увеличение среднемесячной начисленной заработной платы на одного работника составило 20,5% на малых и 16,6% на средних предприятиях, на микропредприятиях – незначительное увеличение (4,8%) (График 4).

⁸ Информационно-аналитический материал «Анализ деятельности субъектов малого и среднего предпринимательства г. Ростова-на-Дону в январе-сентябре 2022 года». – г. Ростов-на-Дону, 2022.

График 4. Динамика заработной платы на микро-, малых и средних предприятиях



Анализ основных показателей деятельности демонстрирует положительную динамику развития малого и среднего бизнеса, несмотря на непростую рыночную ситуацию.

Деловой климат в Ростове-на-Дону в целом коррелируется с общероссийскими тенденциями, о чем можно сделать вывод проанализировав аналитические материалы.

Общее число российских юрлиц и индивидуальных предпринимателей с конца 2021 по конец 2022-го увеличилось на 2,5%, а количество малых и средних организаций — на 2,2% (данные Единого реестра субъектов малого и среднего предпринимательства). Сегодня в России 5,97 млн малых и средних компаний.

Согласно данным, проведенного Центральным банком России и размещенного на официальном сайте⁹ аналитического материала «Мониторинг предприятий: оценки, ожидания, комментарии» за декабрь 2022 года:

- индикатор бизнес-климата (ИБК) вырос в декабре до 2,4 пункта после 1,0 пункта в ноябре;
- текущие оценки как производства, так и спроса в декабре улучшились, хотя баланс ответов остался отрицательным.

Ожидания как по производству, так и по спросу в декабре изменились незначительно после значительного улучшения в ноябре. Ценовые ожидания бизнеса повышались четвертый месяц подряд, однако в целом оставались ниже среднего уровня за 2021 год.

Мониторинг предприятий опирается на широкий охват респондентов. В составе выборочной совокупности представлены предприятия ключевых

⁹ https://cbr.ru/collection/collection/file/43630/monitoring_1222.pdf.

видов экономической деятельности – от микропредприятий до межотраслевых холдингов.

Основным фактором повышения ИБК в декабре стало продолжающееся улучшение текущих оценок компаний всех видов экономической деятельности (особенно в сфере производства). Это связано с дальнейшей адаптацией бизнеса к новым условиям.

Наиболее заметное улучшение текущей ситуации отмечалось в производстве инвестиционных и потребительских товаров. При этом у производителей потребительских товаров оценки вернулись в положительную область после двух месяцев ухудшения. Предприятия сохранили позитивный настрой на ближайшую перспективу. Однако по сравнению с ноябрьским опросом они стали более сдержанными в ожиданиях. В ряде отраслей сохраняются ограничения на стороне предложения, вызванные прежде всего проблемами с поставками материалов и комплектующих, а также нехваткой персонала.

Декабрьские данные свидетельствуют о некотором улучшении оценок текущего спроса во всех видах экономической деятельности. Заметное расширение спроса отмечено в энергетическом комплексе.

Наиболее негативными оставались оценки спроса в строительстве, а также в розничной торговле на фоне сохранения сдержанной потребительской активности. Согласно данным доклада «Региональная экономика: комментарии ГУ», подготовленного Центральным Банком России, потребительская активность в октябре — ноябре оставалась сдержанной.

Аналитика изменений потребительской активности показывает снижение посещаемости организаций общепита и досуга. Торговые сети отметили смещение спроса в пользу товаров более доступного ценового сегмента, набрали популярность магазины-дискаунтеры. Вместе с тем, ожидания ритейлеров относительно спроса на ближайшие месяцы улучшились. Годовая инфляция продолжила снижаться на фоне сдержанного спроса и расширения предложения отдельных товаров (в том числе ввозимых по параллельному импорту). Инфляционные ожидания населения снизились, но остались на повышенном уровне.

Общие тенденции изменений в бизнесе можно также проследить на основе исследований сервиса «Работа.ру» и маркетинговой платформы Roistat в 2022, их опубликовали «Известия». Опрос проводился среди представителей компаний, руководителей, HR-директоров, рекрутеров во всех федеральных округах РФ в ноябре 2022 года. В нем приняли участие более 1000 респондентов¹⁰.

На чем экономил бизнес в 2022 году? Согласно исследованию, треть участников (32%) указали, что их компания в этом году вообще не уменьшала расходы, 25% респондентов отметили сокращение затрат на себестоимость товаров и услуг, а 24% - на маркетинговое продвижение. Еще 22% опрошенных заявили об уменьшении затрат на аренду оборудования или помещений, 19% -

¹⁰ <https://iz.ru/1441033/2022-12-15/biznes-stal-ekonomit-na-marketinge-v-2022-godu>

на логистику. На зарплатном фонде решили сэкономить только 9% из опрошенных.

При этом 38% российских компаний увеличили в 2022 году затраты на зарплатный фонд. Эксперты связывают такие показатели с тем фактом, что, выстраивая приоритеты, компании ориентируются на то, какие процессы будет легче восстановить, когда ситуация нормализуется, поэтому персонал стараются сокращать в последнюю очередь, ведь формирование новой команды займет большое количество времени и финансовых ресурсов. Люди – главный актив, от которого зависит выход из кризиса и дальнейшее развитие. Например, нарастить заново маркетинговые активности в этом смысле проще, поэтому чаще всего корректируются именно они.

В статье отмечено, что в 2022 году сохраняется достаточно стабильная ситуация в малом и среднем бизнесе. Важную роль в этом сыграли меры господдержки, которые были донастроены с учетом сложившихся обстоятельств.

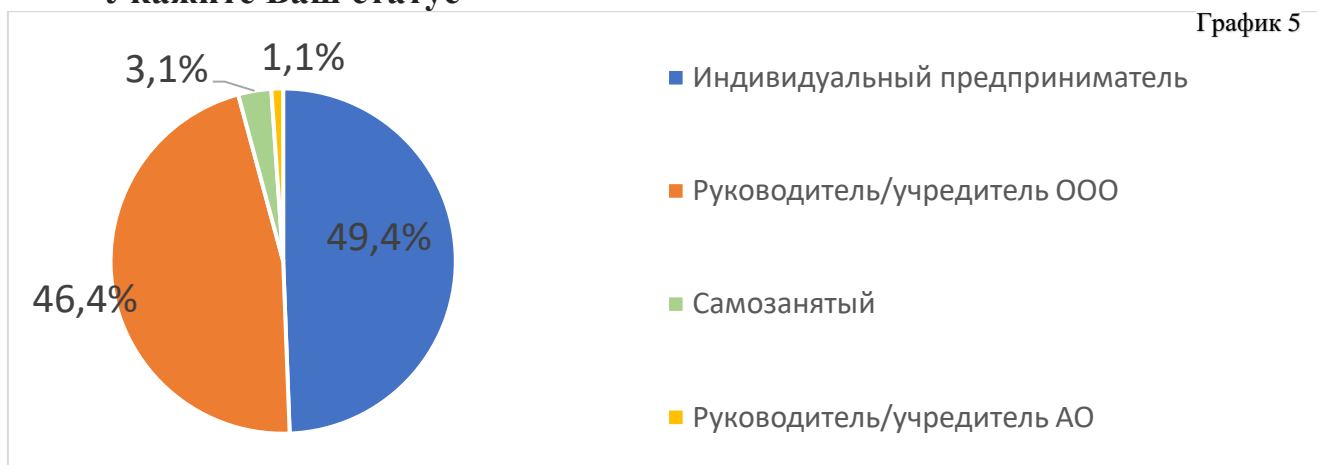
Чтобы обозначить проблемы и перспективны развития ростовского бизнеса, а также на каких направлениях поддержки акцентировать внимание в следующем году, обособленным подразделением Микрокредитной компании Ростовский муниципальный фонд поддержки предпринимательства – центром развития предпринимательства «Новый Ростов» (далее по тексту – ЦРП «Новый Ростов») проведено анкетирование 646 респондентов, а также проведен сравнительный анализ с аналогичными исследованиями 2021 года.

3. Результаты анкетирования субъектов малого и среднего предпринимательства города Ростова-на-Дону. Проблемы и перспективы развития малого и среднего предпринимательства.

3.1. Портрет респондента.

В 2022 году в анкетировании приняло участие почти равное количество респондентов в статусе индивидуальных предпринимателей (49%) и юридических лиц (47,5%, в т.ч. 46,4% в форме ООО и 1,1% - АО) (График 5). В 2021 году – участвовало преобладающее количество индивидуальных предпринимателей (69,7%) и 24,3% юридических лиц (из которых 23% составляли ООО и 1,3 – АО), остальные 5,9% - самозанятые.

Укажите Ваш статус

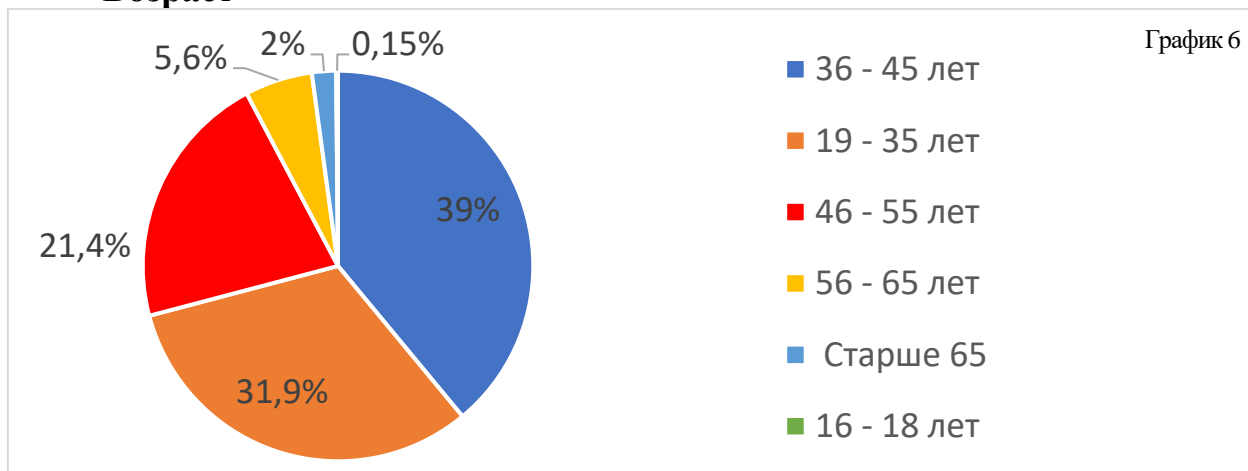


Возраст участников опроса, как и по результатам исследования прошлого года выглядит следующим образом:

- 39% (252 участника) – это представители возрастной группы от 36 до 45 лет;
- 31% (206 участников) – это молодые люди в возрасте от 19 до 35 лет.
- 21% (138 участников) – это предприниматели от 46 до 55 лет.

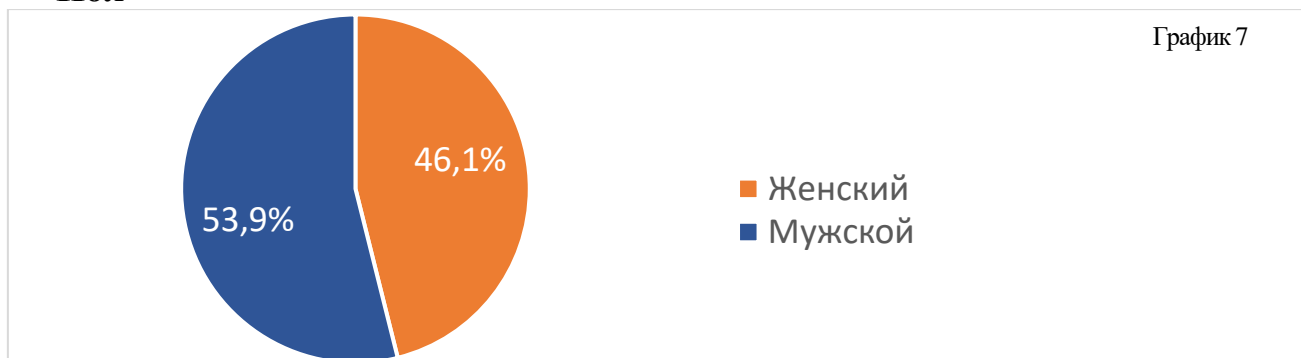
Эти данные почти повторяют возрастную структуру исследований прошлого года так, от 18 до 35 лет (42,3%) и от 35 до 45 лет (38,3%). Однако, если в прошлом году более старшее поколение от 46 до 55 лет представлено было 13% респондентов, то в этом году уже 21% респондентов (График 6).

Возраст



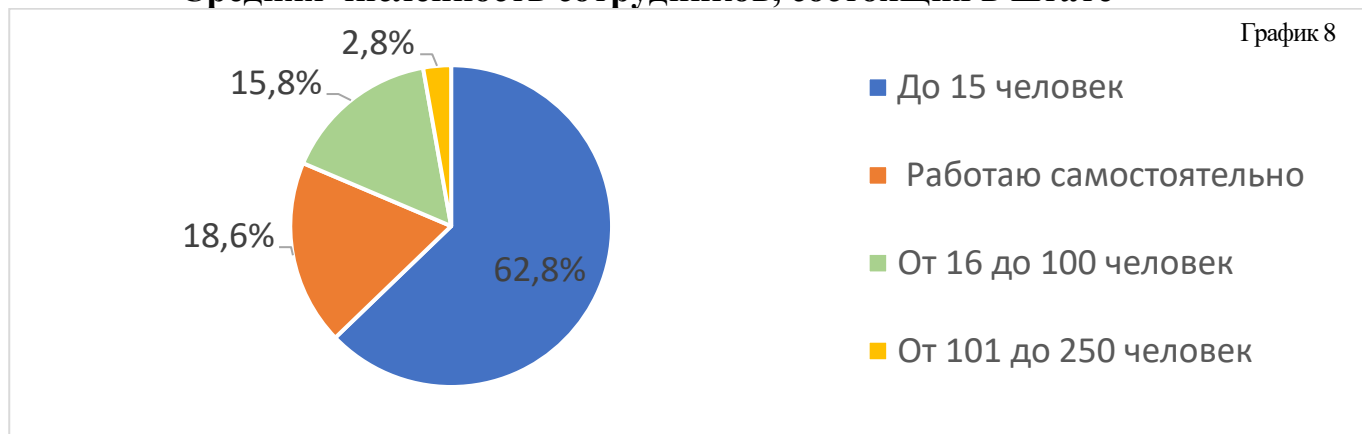
По гендерному признаку 53,9% респондентов составили мужчины, 46,1% - женщины (График 7).

Пол



Как и в целом по городу Ростову-на-Дону, где 96% (65,5 тыс.) от субъектов МСП составляет микропредприятия, так и в опросе, преобладающее количество составили представители микробизнеса – это предприниматели и юрища, имеющие среднюю численность до 15 человек – 62,8% (406 респондентов). Работают без наемных работников 18,6% (120 респондентов), 15,8% (102 респондента) - имеют штат от 16 до 100 сотрудников, 2,8% (18 респондентов) – от 101 до 250 человек (График 8).

Средняя численность сотрудников, состоящих в штате

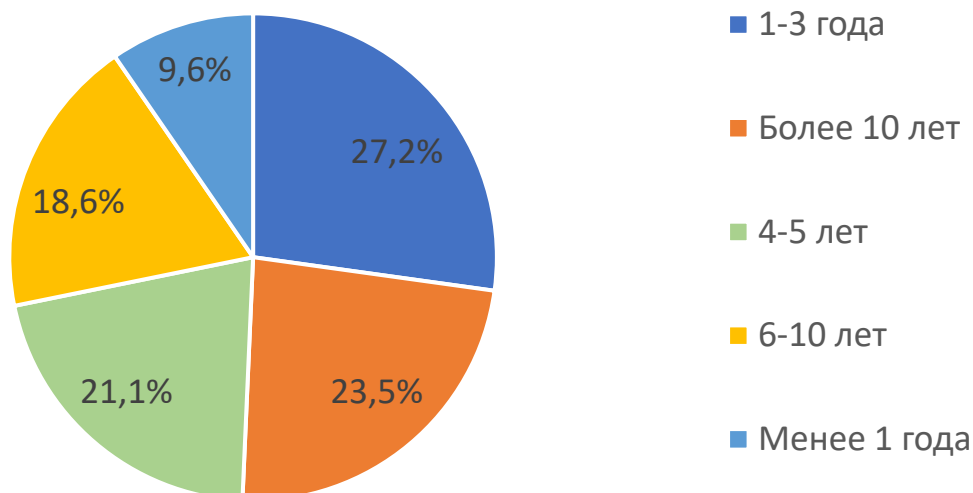


По сравнению с результатами анкетирования, проведенного в прошлом году, в 2022 году среди респондентов большее количество субъектов МСП, работающих от 4 до 10 лет и более 10 лет – это 63,2% опрошенных (в 2021 – 42,2%). Доля начинающего бизнеса составила – 36,8%, в отличие от результатов 2021 года - 57,7% (График 9), в том числе:

- 27,2% субъекты МСП, работающих от 1 года до 3-х лет;
- 23,5% - компании, работающие более 10 лет;
- 21,1% - от 4 до 5 лет;
- 18,6% - от 6 до 10 лет;
- 9,6% - менее 1 года.

Период, в течение которого респонденты осуществляют свою предпринимательскую деятельность

График 9



По сферам деятельности ярко выражена сфера услуг – это 32,2% (208 респондентов), в том числе:

- Маркетинг, реклама, консалтинг – 17,3%;
- Бытовые услуги /индустрия красоты – 7,89%
- IT-разработки и IT-услуги – 7,28%.

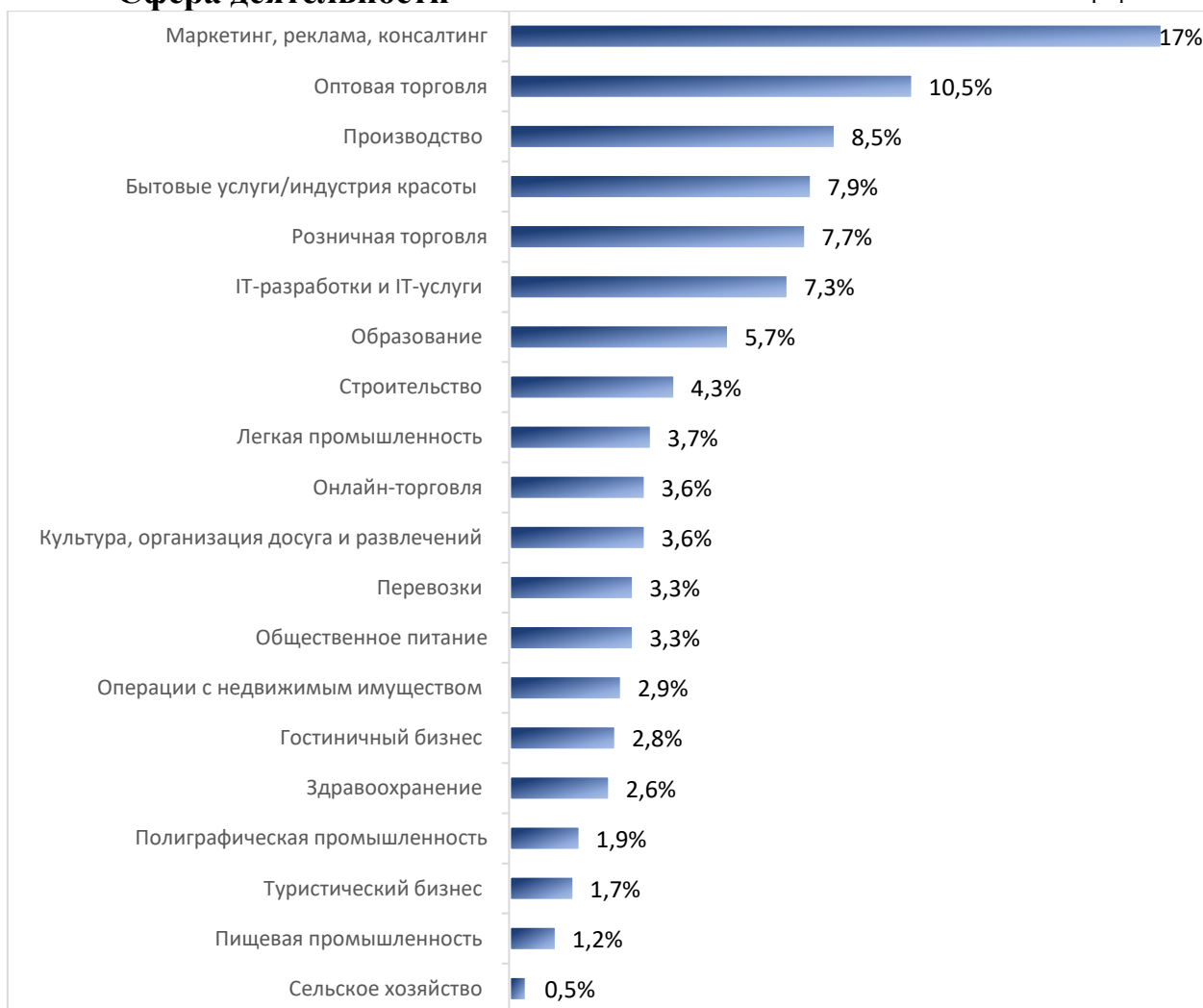
В сфере торговли трудится 21,83% предпринимателей (141 респондент), в том числе:

- Оптовая торговля – 10,53%;
- Розничная торговля – 57,74%;
- Онлайн-торговля – 3,56%.

В сфере производства и промышленности работают 15,3% предпринимателей (99 респондентов). (График 10).

Сфера деятельности

График 10



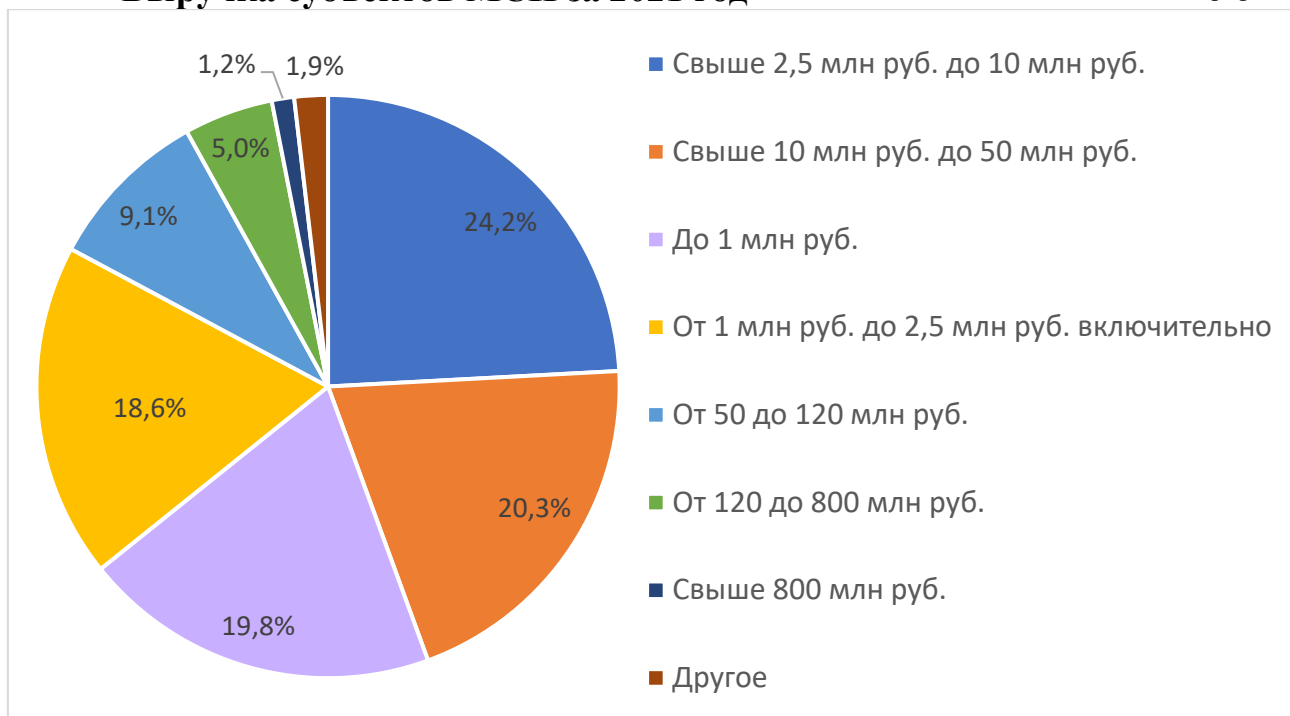
3.2. Показатели выручки, системы налогообложения. Проверки.

В данном социологическом опросе анализировался показатель выручки за полный 2021 год. Так, наибольшее количество предпринимателей заработали от 2,5 до 10 млн руб. – это почти 24,2%. Затем идут компании с выручкой от 10 до 50 млн руб. – 20,3%, предприниматели с оборотом до 1 млн рублей составляют 19,8%, - от 1 до 2,5 млн руб. – это 18,6% респондентов, от 50 до 120 млн руб. – 9,1% респондентов.

Предприниматели с выручкой более 120 до 800 млн руб. составили 5%. Свыше 800 млн рублей показали выручку 1,2% компаний (График 11).

Выручка субъектов МСП за 2021 год

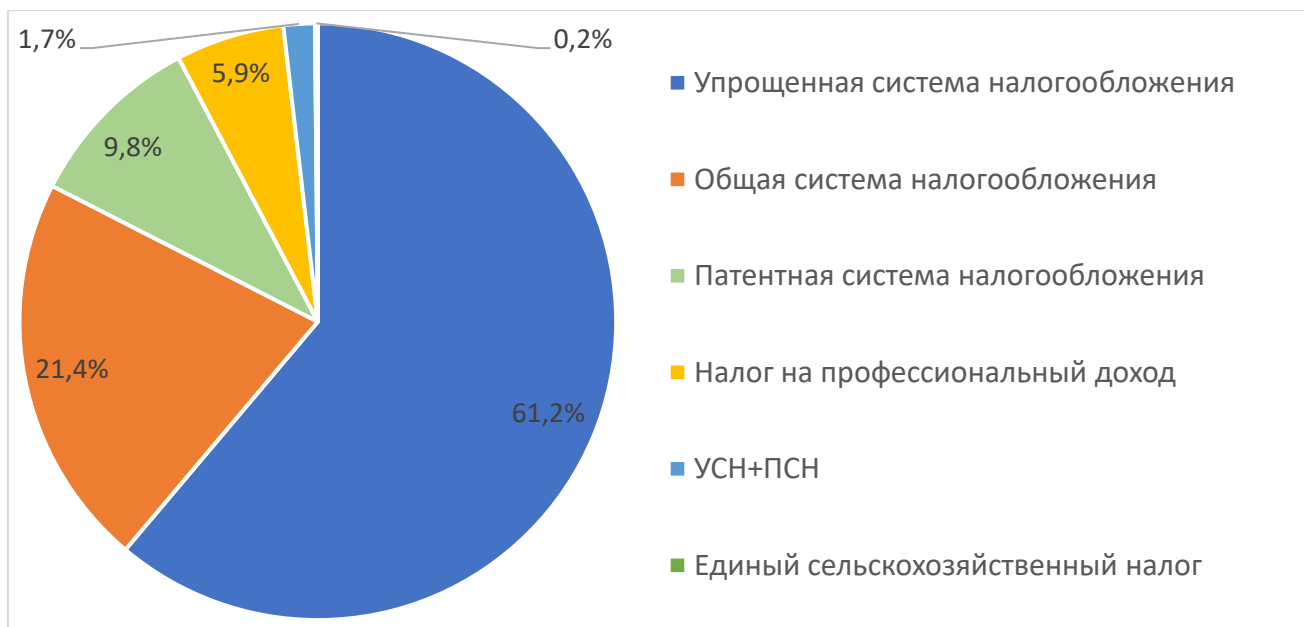
График 11



Более 61% — это 395 респондентов, применяют упрощенную систему налогообложения, 21,4% — на общей системе налогообложения, патентную систему используют 9,8% предпринимателей (График 12).

Используемая система налогообложения

График 12



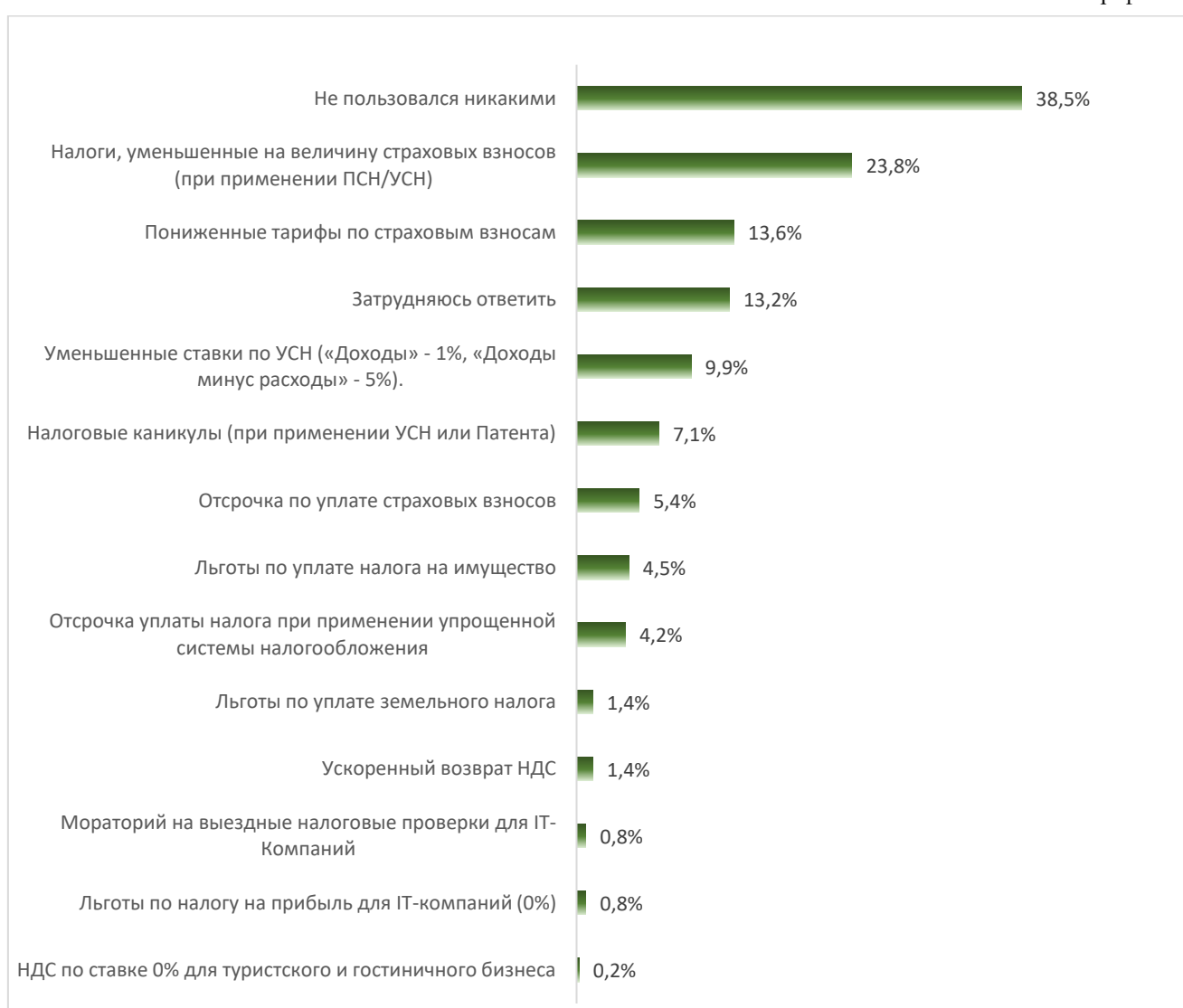
38,5% (249 респондентов) отвечают, что не пользовалась преференциями по уплате налогов и сборов, но все же это на 3,5% меньше, чем в прошлом году (42%). Как и в прошлом году, самой популярной возможностью снизить налоговую нагрузку — является уменьшение суммы налогов среди

предпринимателей, применяющих УСН и Патент, на величину страховых взносов (это 23,8% - в 2022 и 22% - в 2021).

С апреля 2020 года у организаций и индивидуальных предпринимателей, включенных в единый реестр субъектов МСП, появилась возможность применять пониженные тарифы страховых взносов с выплат сотрудникам. Совокупный тариф страховых взносов снижается с 30 до 15% для части выплат, превышающей в течение месяца МРОТ. Данной возможностью воспользовались в 2022 году только 13,62% опрошенных респондентов. 13,2% респондента затруднились ответить о применении преференций по налогам и сборам (График 13).

Какими преференциями по уплате налогов, сборов Вы пользуетесь в текущем году? (ВЫБРАТЬ НЕ БОЛЕЕ 3-Х)

График 13



Более 71% респондентов (461 человек) на вопрос «представители каких проверяющих органов проверяли Вашу деятельность в 2021-2022 годах», ответили, что проверок еще не было. 23,4% (151 респондент) отметили, что наиболее часто их проверяют налоговые органы (График 14).

Отметьте, представители каких проверяющих органов проверяли Вашу деятельность в 2021-2022 годах:

График 14



3.3. Состояние малого и среднего предпринимательства в рамках введенных экономических санкций в отношении Российской Федерации.

В рамках исследования респондентам был задан вопрос о влиянии экономических санкций на их бизнес. Результаты во многом зависят от отрасли, в которой работают представители субъектов МСП, проходивших опрос, а также умения адаптироваться в условиях ограничительных мер, действовавших в 2020-2021 гг., от состояния бизнеса в постпандемийный период.

Так:

– 38,7% опрошенных ответили, что ситуация оказала неоднозначное влияние (в каких-то аспектах – положительное, в каких-то – отрицательное);

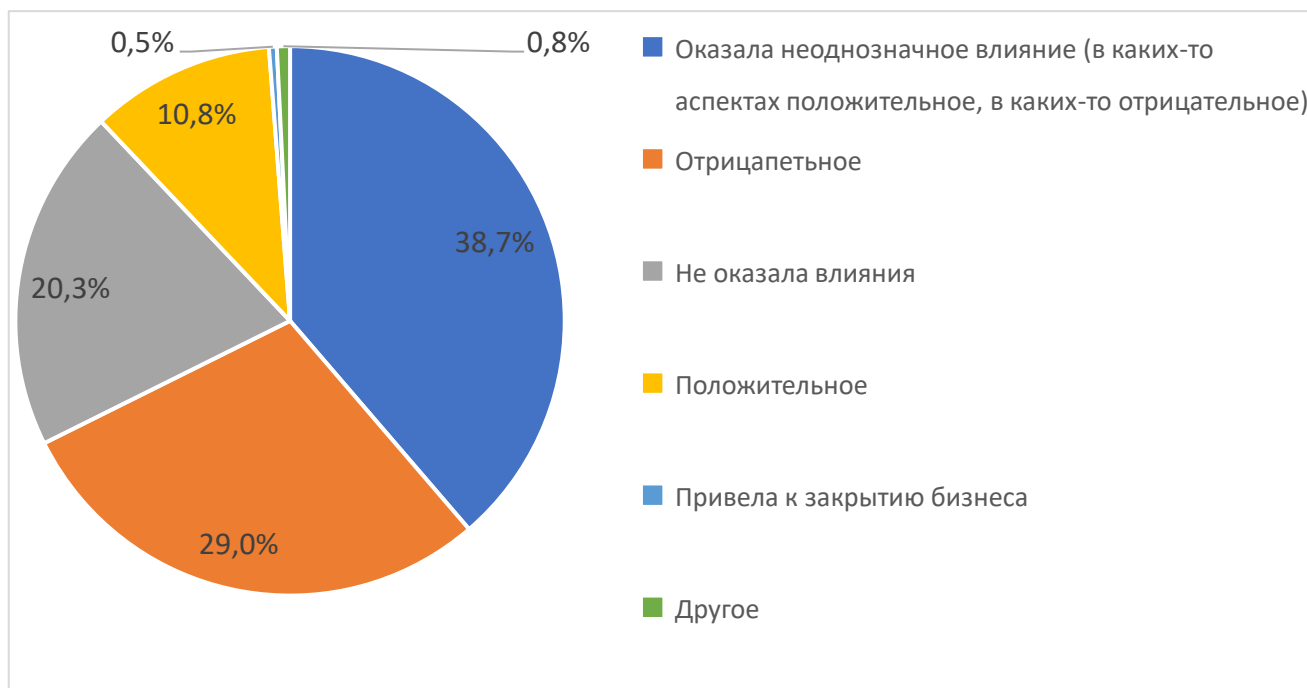
– почти 29% ответов говорит о негативном влиянии (потеря связей с деловыми партнерами, клиентами, снижение спроса, увеличение затрат на логистику);

– 20,3% респондентов отметили, что экономические санкции никак не повлияли на их работу;

– 10,8% указали положительное влияние от введенных санкций в отношении их бизнеса (График 15).

Как повлияли на Ваш бизнес экономические санкции, принятые в отношении Российской Федерации? (ОДИН ВАРИАНТ)

График 15



34,5% респондентов ответили, что выручка 2022 года осталась на уровне 2021 года, а треть (32,7 %) говорит об увеличении выручки по сравнению с 2021 годом на 30%, а 9% - о значительном росте выручки более чем на 30%.

Однако, 14,7% предпринимателей отмечают умеренное сокращение выручки до 30%, а 7,9% о значительном сокращении по сравнению с аналогичным периодом 2021 года (График 16).

Какова динамика выручки Вашей компании за прошедший период 2022 года по сравнению с аналогичным периодом 2021 года? (ОДИН ВАРИАНТ)

График 16



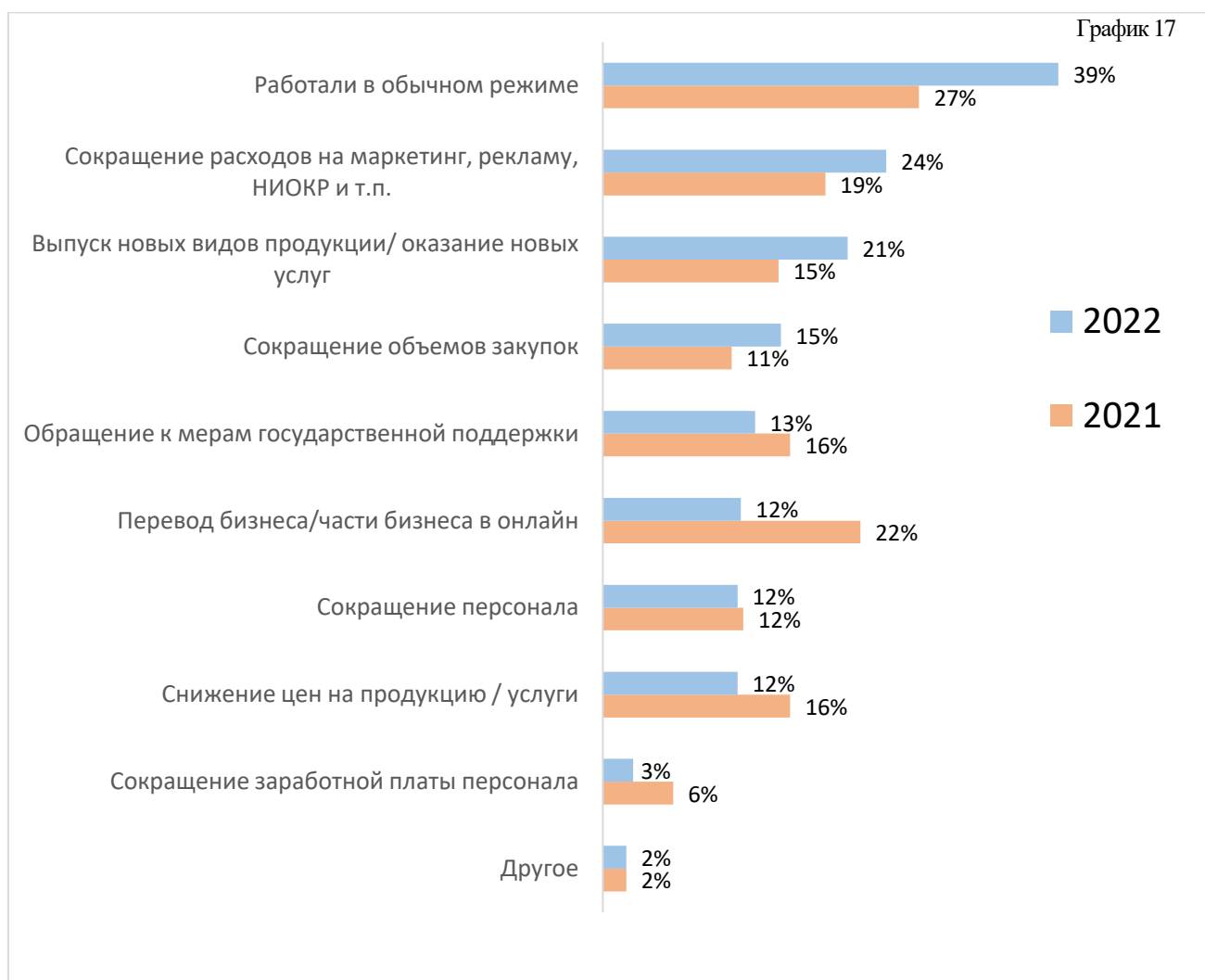
Далее мы попросили респондентов ответить на вопрос «Была ли вынуждена Ваша компания прибегнуть к каким-либо антикризисным мерам в

текущем году для того, чтобы «остаться на плаву»?» и выбрать не более 3-х вариантов ответов.

Согласно полученным результатам, в 2022 году, меньше предпринимателей использовали антикризисные меры в управлении бизнесом по сравнению с прошлым годом. Почти 39% опрошенных ответили, что работали в обычном режиме. 24,2% прибегнули к сокращению расходов на маркетинг, рекламу, НИОКР и т.п. Вместе с тем, 21% заявили о выпуске новых видов продукции/ оказании новых услуг. 13% респондентов среди антикризисных мер выбрали «обращение к мерам государственной поддержки» (График 17).

Интересно отметить, что по данным, полученным в ходе социологического исследования 2021 года, самым популярным ответом также было «работали в обычном режиме», но на него ответили 27% респондентов. На втором месте - перевод бизнеса, части бизнеса в онлайн - 22%, еще 19% опрошенных были вынуждены сократить расходы на маркетинг, рекламу, НИОКР и т.п.

Была ли вынуждена Ваша компания прибегнуть к каким-либо антикризисным мерам в текущем году для того, чтобы «остаться на плаву»?

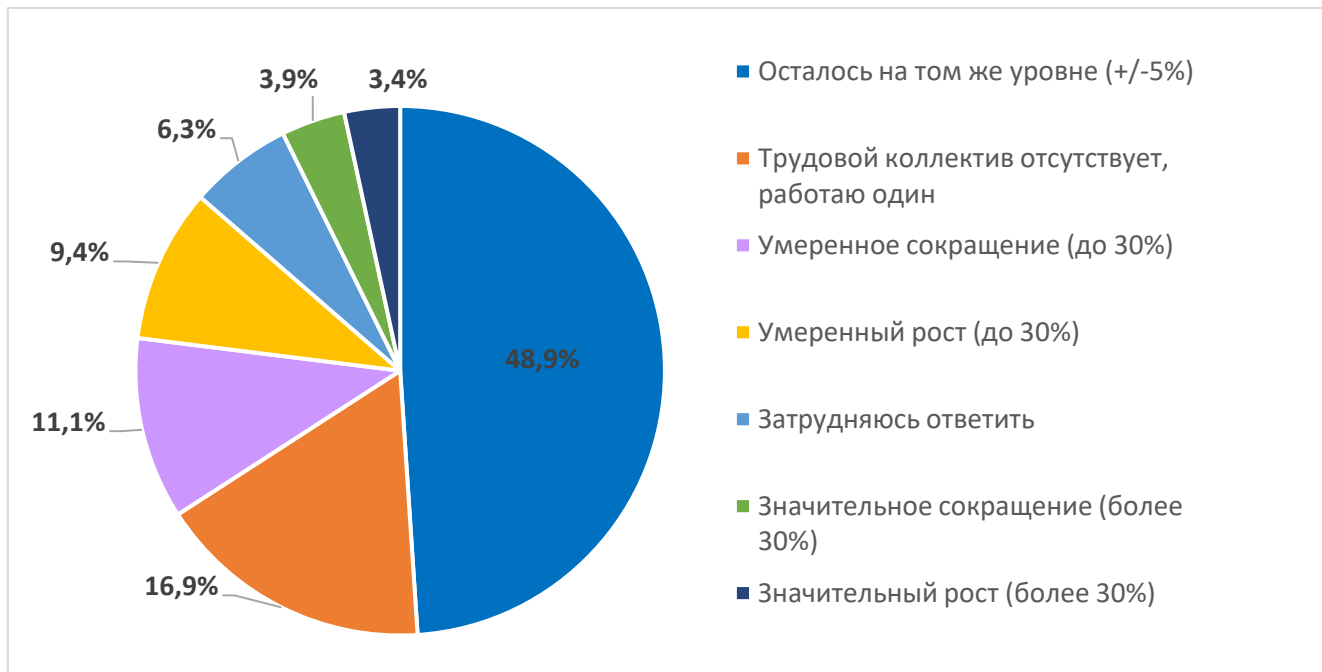


Также как и в прошлом году, почти половина респондентов 48,9 % отметили, что число занятых в компании осталось на том же уровне. 16,9% предпринимателей работают самостоятельно (это 109 респондентов, из которых

20 самозанятые). Об умеренном сокращении занятых ответили 11,1% респондентов. 9,4% респондентов заявили об умеренном росте, а 3,4% заявили о значительном росте более чем на 30% (График 18, График 19).

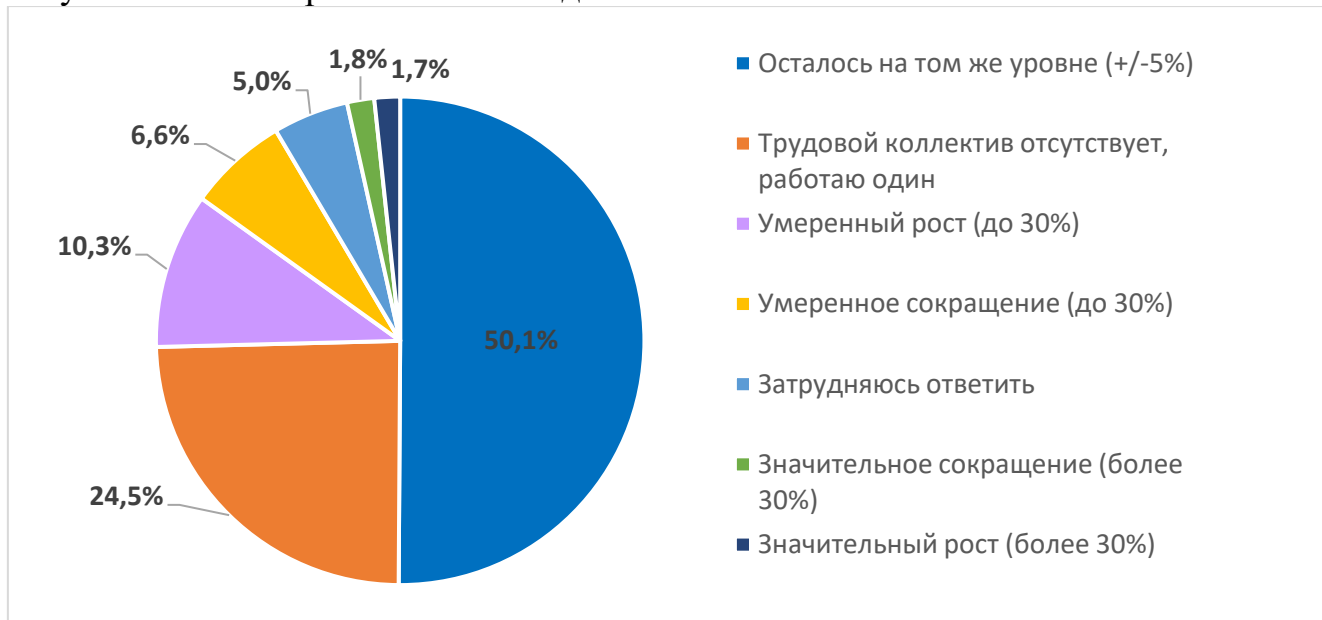
Как изменилось число занятых в Вашей компании в 2022 году?

График 18



Результаты анкетирования 2021 года:

График 19



3.4. Факторы, мешающие росту бизнеса. Зоны роста.

В сравнении с 2021 годом общая оценка респондентами четырех первых факторов, мешающих росту бизнеса, приведенных в графике почти не изменилась. Наиболее популярными ответами являются:

- высокая конкуренция – 34,2%;
- низкая покупательская способность населения – 30,3%;
- высокие налоги – 26,6%;
- высокие страховые взносы на обязательное пенсионное и социальное обеспечение – 25%.

При этом, почти в два раза увеличилось количество предпринимателей уверенных, что развитию их бизнеса ничего не мешает (в 2022 году 11,6%, в 2021 – 6%) (График 20).

Какие факторы, на ваш взгляд, больше всего мешают росту Вашего бизнеса?

График 20



Результаты текущих исследований почти повторили ответы респондентов прошлого года по четырем сферам необходимых знаний:

- продвижение компании / своего бренда выбирают 46% опрошенных;
- маркетинговая стратегия – 36%;
- управление финансами, оптимизация налогообложения – 31,6%;
- участие в государственных и муниципальных закупках (График 21).

Перечислите сферы, где, на Ваш взгляд, Вам не хватает знаний для развития бизнеса (множественный выбор)

График 21



3.5. Пользование различными предпочтениями (формами государственной и муниципальной поддержки) и меры дополнительной поддержки.

Также как и в прошлом году, финансовая поддержка бизнеса является самым популярным ответом на вопрос «В каких направлениях государственной поддержки бизнеса в 2022 году больше всего нуждается Ваша компания?» Эту меру обозначили 45% респондентов (в 2021 году – 47%). Наиболее востребованными являются займы по низким процентным ставкам (ниже банковских), это указали 37,2% опрошенных (в 2021 году – 22%). Кроме этого, в топе необходимой поддержки – консультации (27,6%) и обучающие курсы по созданию, ведению и развитию бизнеса (20%) (График 22).

В имущественной поддержке (бесплатные рабочие места в коворкинге, льготное размещение в технопарках и бизнес-инкубаторах) заинтересованы 17,8% начинающих предпринимателей, то есть половина из тех, кто работает менее года и от 1 года до трех лет.

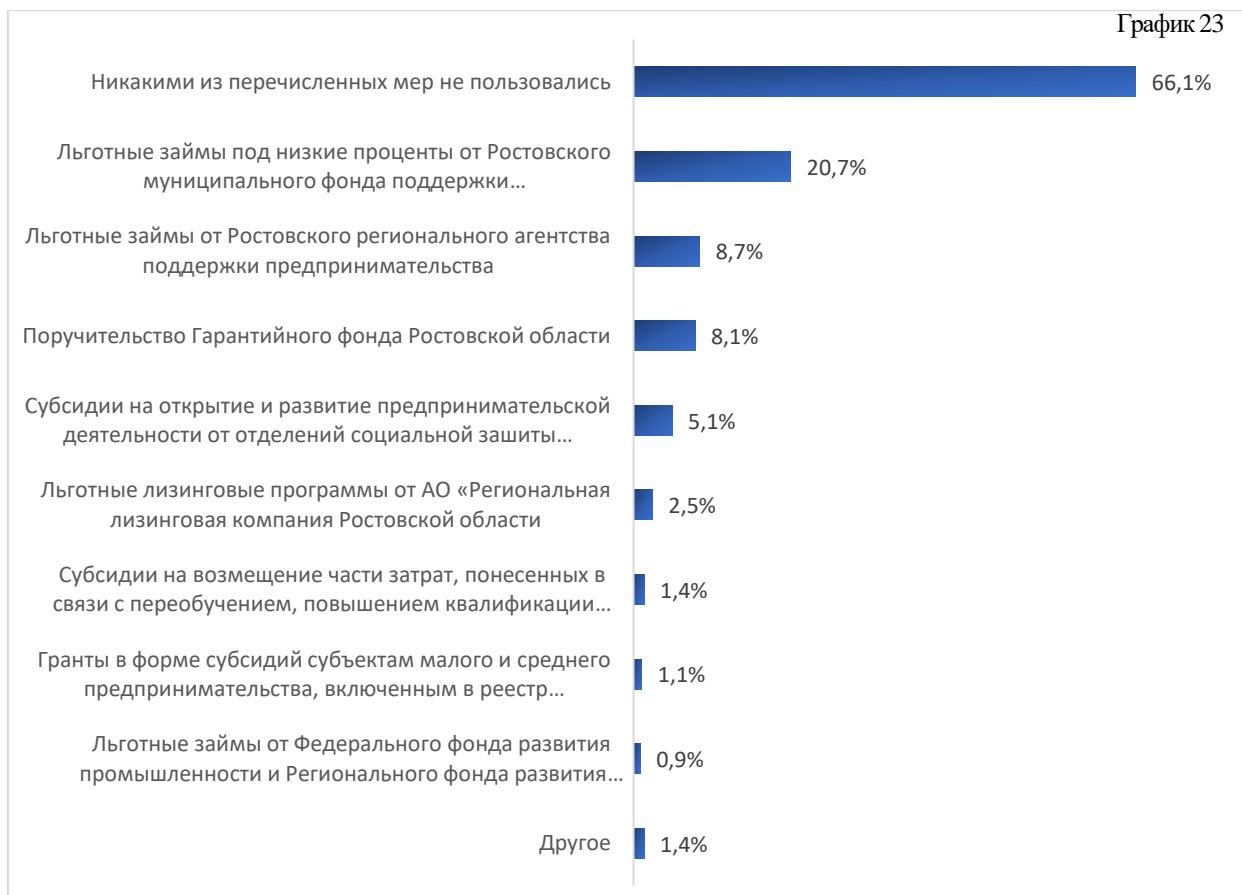
В каких направлениях государственной поддержки бизнеса в 2022 году больше всего нуждается Ваша компания? (ВЫБРАТЬ НЕ БОЛЕЕ 2-Х)

График 22



Также, как и по итогам прошлого года анкетирования, более половины респондентов (66%) никакими из перечисленных мер финансовой поддержки не пользовались (в 2021 году – 58%). 34% респондентов отметили, что пользовались льготными займами, поручительствами и субсидиями (График 23).

График 23



В условиях действия экономических санкций в текущем году были введены дополнительные меры поддержки бизнеса, как на федеральном, так и на региональном и муниципальном уровнях. Поэтому интересно было проанализировать какими из новых мер поддержки предпринимателям удалось воспользоваться.

Отметим, что анкетирование проводилось в период с 26 мая по 30 сентября 2022 года, поэтому данные не могут полноценно отражать реальную картину. На вопрос «Какими из мер поддержки в условиях действия экономических санкций вы пользовались в текущем году?» – 79,4% респондентов ответили, что никакими из перечисленных мер не пользовались.

Остальные 20,6% пользовались новыми мерами поддержки. Их ответы распределились следующим образом:

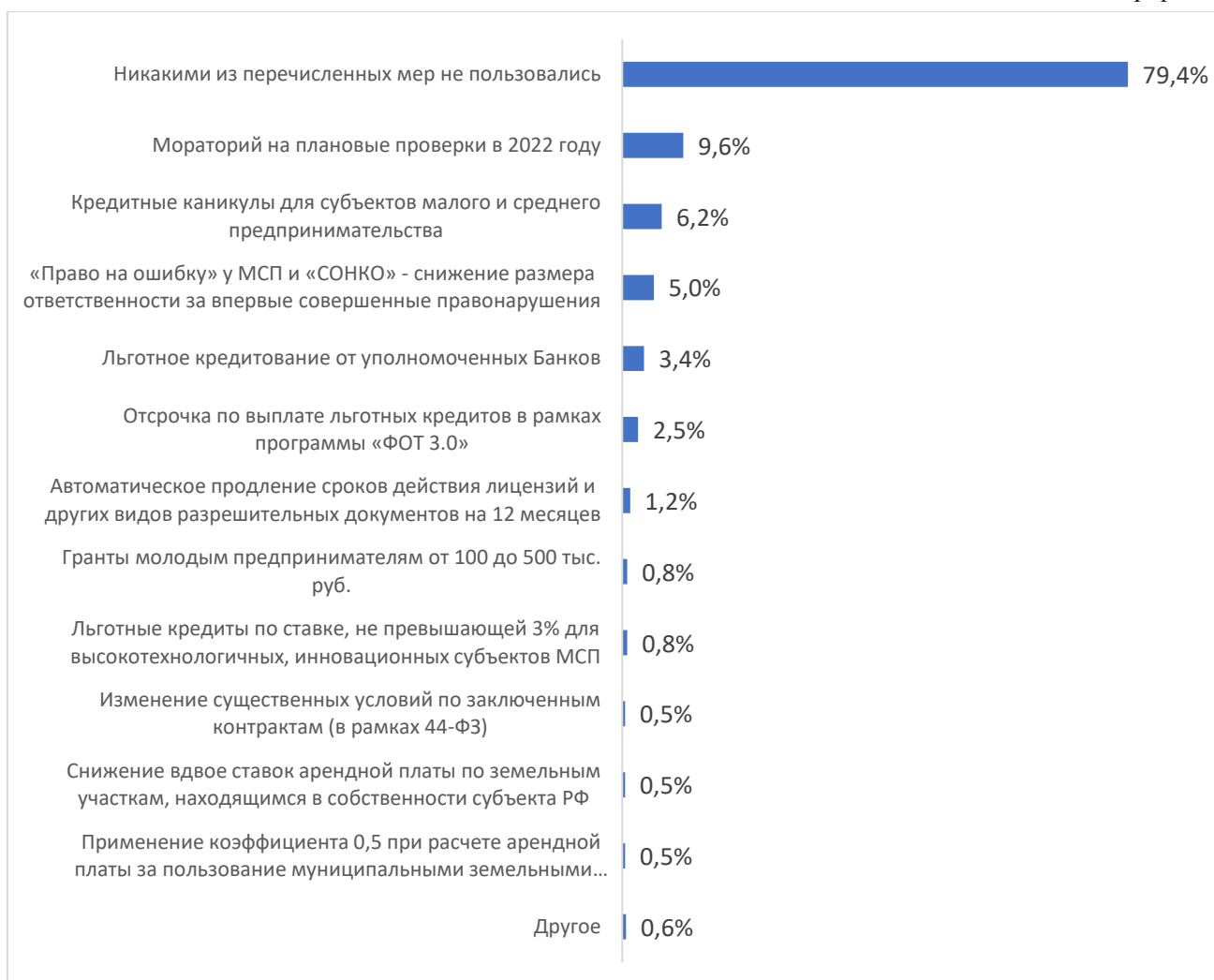
- мораторий на плановые проверки в 2022 году – 9,6%;
- кредитные каникулы для субъектов МСП – 6,2%;
- «Право на ошибку» у субъектов МСП и «СОНКО» - снижение размера ответственности за впервые совершенные правонарушения – 5%;
- льготное кредитование от уполномоченных банков – 3,4%;
- отсрочка по выплате льготных кредитов в рамках программы «ФОТ 3.0» - 2,48%;
- автоматическое продление сроков действия лицензий и других видов разрешительных документов на 12 месяцев – 1,2%.

3% респондентов ответили, что пользовались иными преференциями:

- гранты молодым предпринимателям;
- льготные кредиты по ставке, не превышающей 3% для высокотехнологичных, инновационных субъектов МСП;
- изменение существенных условий по заключенным контрактам в рамках 44-ФЗ;
- снижение вдвое ставок арендной платы по договору аренды земельных участков, находящихся в собственности Ростовской области и города Ростова-на-Дону;
- субсидии для работодателей по трудоустройству молодежи в возрасте до 30 лет;
- гранты на поддержку проектов по разработке и внедрению российских решений в IT сфере (График 24).

Какими из мер поддержки в условиях действия экономических санкций вы пользовались в текущем году? (множественный выбор)

График 24



Также респондентам был задан вопрос «Какими из перечисленных мер нефинансовой поддержки Вы пользовались?» Больше половины респондентов были получателями бесплатных услуг в муниципальном центре развития предпринимательства «Новый Ростов» и центрах «Мой бизнес» - почти 60% (в 2021 году – 63%).

Вторым по популярности является ответ – «Бесплатное рабочее место (места для наемных работников) в коворкинге «Новый Ростов», это почти 18%. Вместе с тем, 15,8% респондентов ответили, что не пользовались никакими мерами нефинансовой поддержки.

15,5% указали дополнительные меры поддержки, неуказанные в анкете (вебинары, пользование переговорными комнатами и др.).

Какими из перечисленных мер нефинансовой поддержки Вы пользовались?

График 25



Респонденты считают, что сегодняшние меры государственной поддержки малого и среднего предпринимательства способствуют росту и развитию отдельных направлений (40% опрошенных), еще 31,6% затруднились ответить на данный вопрос, а 21,4% считают, что они в полной мере способствуют росту и развитию (График 26).

Оцените, насколько, по Вашему мнению эффективны государственные меры поддержки МСП? (один вариант)

График 26



В конце анкетирования респондентам была предоставлена возможность обозначить, на их взгляд, дополнительные меры поддержки бизнеса в городе Ростове-на-Дону. При этом больше половины респондентов (66%) затруднились ответить на этот вопрос, 34% анкетированных предложили свои варианты, которые можно разделить на (График 26):

- субсидии, гранты – 15,2%;

- образовательные программы, включающие профессиональную переподготовку кадров и обучающие мероприятия, встречи с экспертами и успешными бизнесменами – 11%;
- снижение налогов и налоговые льготы, уменьшение камеральных налоговых проверок – 10%;
- льготная аренда или бесплатные коворкинги для начинающих – 8%
- льготные кредиты – 7%;
- бесплатные услуги для бизнеса (сертификация, регистрация товарных знаков, выходы на крупные компании) – 4%;
- привлечение частных инвесторов, снижение тарифов на ЖКХ – менее 1 %.
- Предприниматели давали по несколько предложений (График 27).

Какие дополнительные меры поддержки, на Ваш взгляд, могли бы быть предложены в городе Ростове-на-Дону?

График 26

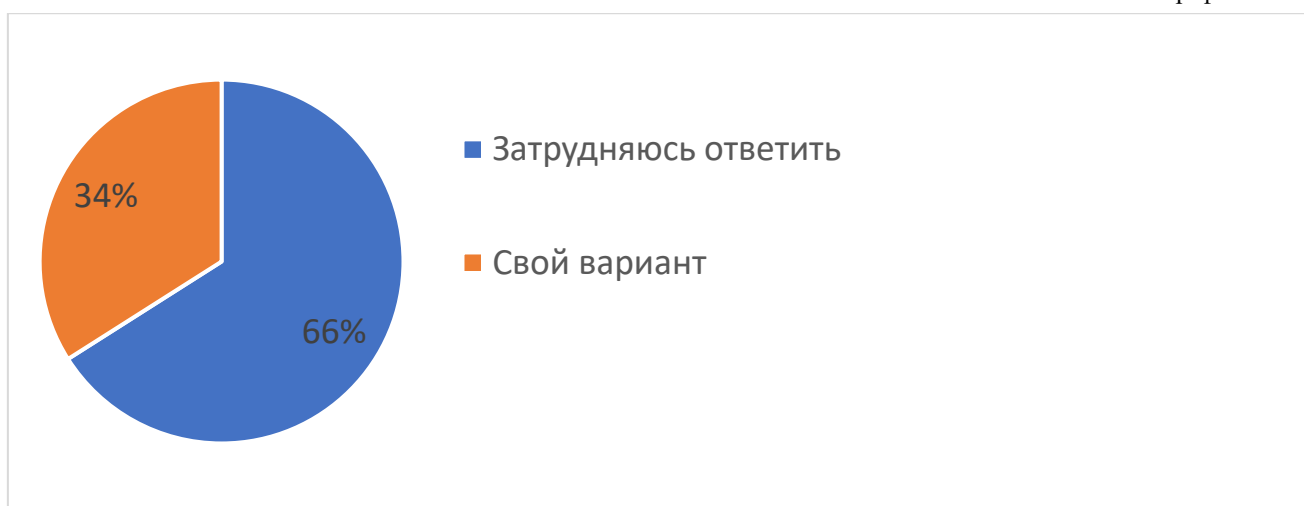


График 27



4. Выводы и рекомендации по результатам анкетирования субъектов малого и среднего предпринимательства города Ростова-на-Дону

1. В отличие от результатов исследований, проведенных в 2021 году, в анкетировании 2022 года принимало участие почти равное количество респондентов в статусе индивидуальных предпринимателей и юридических лиц. В 2021 году наибольшее количество респондентов составляли индивидуальные предприниматели.

Преобладающее количество участников опроса составили представители микробизнеса – это предприниматели и юрлица, имеющие среднюю численность до 15 человек – 62,8%. Такая тенденция соответствует общегородской, где большую долю в структуре субъектов МСП (96% или 65,5 тыс.) составляют микропредприятия.

В 2022 году изменился состав респондентов по опыту работы. Если в 2021 году среди участников преобладали начинающие предприниматели, осуществлявшие деятельность менее 3 лет, то в опросе 2022 года более половины опрошенных (63,2%) представляли субъекты МСП с опытом работы более 4 лет.

Возрастная структура участников опроса практически не изменилась по сравнению с прошлым годом. По-прежнему наибольшее количество предпринимателей, принявших участие в анкетировании, это респонденты в возрасте от 36 до 45 лет. Однако в 2022 году на 8% увеличилась доля представителей старшего поколения (от 46 до 55 лет).

По гендерному признаку респонденты разделились так: 53,9% - мужчины и 46,1% - женщины. Очевидно, что доля женщин в бизнесе прирастает год от года.

Анализ сфер деятельности показывает, что наиболее ярко, как и в целом по городу, представлена сфера услуг и торговли (каждый второй участник опроса). На втором месте респонденты, занятые в сфере производства и промышленности.

2. Выручка за 2021 год подавляющего количества респондентов составила от 1 до 120 млн руб. (72,2% опрошенных). По-прежнему значительна доля предпринимателей, чей годовой оборот не превышает 1 млн рублей (19,8%).

Как и в целом среди предпринимателей Ростова-на-Дону, опрошенные респонденты в подавляющем большинстве применяют упрощенную систему налогообложения (61%), 21,4% - на общей системе налогообложения, патентную систему используют 9,8% предпринимателей.

Учитывая, что налоговые преференции применяют только отдельные категории налогоплательщиков, в зависимости от отрасли, от срока осуществления предпринимательской деятельности, а также от установленной заработной плате, 38,5% отвечают, что не пользовались в 2022 году преференциями по уплате налогов. Доля компаний и индивидуальных предпринимателей, которые смогли снизить налоговую нагрузку на величину

страховых взносов при применении упрощенной и патентной системы налогообложения составила 23,8%, а возможностью применять пониженные тарифы страховых взносов воспользовалось только 13,62% опрошенных респондентов.

Введенный, еще в 2020 году, мораторий на плановые проверки, а также тренд на предупредительный контроль с уверенностью можно назвать действенной мерой по снижению административной нагрузки – 71% опрошенных отметили отсутствие проверок. Учитывая, что мораторий на плановые проверки не распространяется на деятельность налоговых органов, 23,4% респондентов ответили, что наиболее часто их проверяют налоговые органы.

3. Эксперты сходятся во мнении, что нет отраслей, которые бы не испытали на себе влияние санкций – они отразились на всех в разной степени, возможно только для производителей, готовых поставлять импортозаменимый товар, санкции оказали положительное влияние, так как с рынка ушли иностранные конкуренты¹¹.

Как воздействие санкций повлияло на опрошенных нами респондентов: большая часть опрошенных предпринимателей (38,7%) затруднилась высказаться однозначно, почти треть (29%) считают влияние негативным, тем не менее 20,3% предпринимателей никак не почувствовало на своем бизнесе влияние санкций.

Результаты опроса об объективном влиянии санкций на бизнес выглядят достаточно оптимистично: у 34,5% респондентов выручка в 2022 году сохранилась на уровне прошлого года, у 32,7% - выручка увеличилась на 30%, а у 9% - отмечается значительный рост выручки (более чем на 30%).

В 2022 году меньше предпринимателей использовали антикризисные меры в управлении бизнесом по сравнению с прошлым годом. Почти 39% работали в обычном режиме. 24,2% прибегли к сокращению расходов на маркетинг, рекламу, НИОКР и т.п. Эти данные коррелируются с общероссийскими, приведенными в исследованиях сервиса «Работа.ру» и маркетинговой платформы Roistat в 2022. При этом 13% респондентов среди антикризисных мер выбрали «обращение к мерам государственной поддержки». Стоит отметить, что 21% участников анкетирования заявили о выпуске новых видов продукции/оказании новых услуг.

Анализируя динамику занятых на малых и средних предприятиях города в 2022 году, необходимо отметить, что также как и в прошлом году, почти половина респондентов ответили, что число занятых в компании осталось на том же уровне, 12,8% отметили увеличение количества сотрудников, что подтверждается и данными Ростовстата – темп роста среднесписочной численности за 9 месяцев 2022 года составил 108%, что обусловлено увеличением среднесписочной численности на микропредприятиях города.

¹¹ <https://www.garant.ru/article/1592040/> «Санкции против России: итоги года», 21.12.2022.

4. Среди факторов, мешающих росту бизнеса, резиденты выделили, как и в прошлом году, 4 основных: высокая конкуренция, низкая покупательская способность населения, высокие налоги и страховые взносы на обязательное пенсионное и социальное обеспечение. В отличие от прошлого года в 2022 году более значительное влияние на бизнес оказывали высокая конкуренция – 34,2% и низкая покупательская способность населения – 30,3%, что вполне объяснимо в условиях экономического кризиса. Особенно это ощутимо в сфере услуг, общественного питания и торговли, что подтверждается исследованиями Центрального банка: - «Аналитика изменений потребительской активности показывает снижение посещаемости организаций общепита и досуга. Торговые сети отметили смещение спроса в пользу товаров более доступного ценового сегмента, набрали популярность магазины-дискаунтеры.».

При этом, почти в два раза увеличилось количество предпринимателей уверенных, что развитию их бизнеса ничего не мешает (в 2022 году 11,6%, в 2021 – 6%).

Здесь же предприниматели отмечают, что для решения указанных проблем им необходимы знания в части:

- продвижения компании / своего бренда;
- маркетинговой стратегии;
- управления финансами, оптимизации налогообложения;
- участия в государственных и муниципальных закупках.

В целом такой запрос бизнеса вполне объясним, т.к. в условиях высокой конкуренции и снижения потребительского спроса идет борьба за каждого клиента, поэтому предприниматели, малые и средние компании уделяют внимание уникальности торгового предложения и продвижения своего бренда на рынке, для этого просто необходима маркетинговая стратегия компании и инструменты роста. Также малые предприниматели стали активно интересоваться участием в государственных и муниципальных закупках, ведь плюсы очевидны: это прогнозируемый доход и гарантия своевременной оплаты, увеличение объема продаж и выход на новый уровень развития. В быстро меняющихся условиях рынка, особенно в период экономического кризиса эффективное управление финансами – это ключевая задача в развитии любой компании, отсюда и необходимость оптимизации бизнес-процессов, рассмотрение возможности законного снижения налоговой нагрузки.

5. Предприниматели по-прежнему нуждаются в дополнительных финансовых ресурсах, 45% респондентов отметили необходимость получения субсидий и грантов. Наиболее востребованными являются займы по низким процентным ставкам (ниже банковских), это указали 37,2% опрошенных. Следует отметить, что в текущем году Ростовским муниципальным фондом поддержки предпринимательства выдано 75 льготных займов на общую сумму 167,6 млн руб. (в 2021 - 54 займа на сумму 116,6 млн руб.). Самым востребованным продуктом сегодня является «Антикризисный» – это займы по ставке от 5,5 % до 7 % годовых до 2 млн руб. на срок до 2-х лет. Продукт был внедрен в этом году и помогает предпринимателям в непростой экономической

ситуации не только сохранить, но и расширить бизнес. С марта текущего года выдано 27 таких займа на сумму 41,8 млн руб. В следующем году Фонд будет докапитализирован и появятся новые продукты для предпринимателей по льготным процентным ставкам.

В качестве необходимых мер поддержки треть участников отметили консультации, а о необходимости обучающих курсов по созданию и ведению бизнеса высказался каждый пятый, почти столько же предпринимателей считают необходимой имущественную поддержку (бесплатные рабочие места в коворкинге, льготное размещение в технопарках и бизнес-инкубаторах).

Несмотря на высокий уровень потребности в господдержке, более половины респондентов – 66% никакими из перечисленных мер финансовой поддержки не пользовались, 34% респондентов отметили, что пользовались льготными займами, поручительствами и субсидиями.

Обращаем внимание, что анкетирование проводилось в период с 26 мая по 30 сентября 2022 года, поэтому данные не могут полноценно отражать реальную картину ответов на вопрос «Какими из мер поддержки в условиях действия экономических санкций вы пользовались в текущем году?» – 79,4% респондентов ответили, что никакими из перечисленных мер не пользовались. Остальные 20,6% пользовались новыми мерами поддержки.

Больше половины респондентов получили бесплатные услуги в муниципальном центре развития предпринимательства «Новый Ростов» и центрах «Мой бизнес» - почти 60%. Вторым по популярности является ответ – «Бесплатное рабочее место (места для наемных работников) в коворкинге «Новый Ростов», это почти 18%.

Большой процент респондентов высказался за необходимость финансовых мер поддержки, из чего следует, что предпринимателям необходимо предоставить возможность использования «дешевых» денег и частично компенсировать расходы на дорогостоящие услуги. Для начинающих предпринимателей важно уменьшение финансовой нагрузки в первые три года деятельности, поэтому предоставление бесплатных рабочих мест, является очевидно действенной мерой, т.к. исключают затраты на аренду офиса. И для начинающих, и для действующих предпринимателей существенной поддержкой станут налоговые преференции и изменения страховых взносов.

Несмотря на ограничения по проверкам для бизнеса в последние годы, мы заметили высокую активность предпринимателей в мероприятиях по разъяснительной работе, которую проводят органы контроля и надзора. Эту деятельность необходимо продолжать, т.к. бизнес заинтересован в предотвращении нарушений, и как следствие – штрафов.

Для точечной и своевременной поддержки бизнеса органам власти необходимо быть в постоянном контакте с бизнесом, чтобы быстро и эффективно реагировать на запросы предпринимателей, как это было в период пандемии.

Еще одной действенной мерой поддержки может стать маркетинговое сопровождение/обучение предпринимателей, т.к. в кризисные периоды

маркетинговые бюджеты в первую очередь «идут под нож» (на основе аналитических данных «Известий» в 2022 году 24% опрошенных сократили расходы на маркетинг). В периоды, когда нет средств на привлечение новых клиентов, необходимо сместить фокус на удержание существующих клиентов, грамотно работать со своей клиентской базой, внедрять программы лояльности — это зона роста представителей малого бизнеса и их необходимо этому обучать.

Респонденты считают, что реализуемые в 2022 году меры государственной поддержки малого и среднего предпринимательства способствуют росту и развитию отдельных направлений (40% опрошенных), а 21,4% считают, что они в полной мере способствуют росту и развитию.

Также респонденты предложили ввести дополнительные меры поддержки:

- субсидии, гранты;
- образовательные программы, включающие профессиональную переподготовку кадров и обучающие мероприятия, встречи с экспертами и успешными бизнесменами;
- снижение налогов и налоговые льготы, уменьшение камеральных налоговых проверок;
- льготная аренда или бесплатные коворкинги для начинающих;
- льготные кредиты.

Исходя из того, что предложенные предпринимателями меры в основном дублируют уже существующие, можно сделать вывод, что политика государства, региона и города, направленная на поддержку субъектов МСП, соответствуют потребностям бизнеса.